

## **Identificación de manufacturas basadas en recursos naturales y baja tecnología para mercados externos**

Elizabeth Pereira, Juan Delgadillo, Rosmery Espinoza, Valeria Ibáñez, Roxana Limache, Gonzalo López y Elena Martínez

E. Pereira, J. Delgadillo, R. Espinoza, V. Ibáñez, R. Limache, G. López y E. Martínez

Universidad Mayor Real y Pontificia de San Francisco Xavier de Chuquisaca, Facultad de Contaduría Pública y Ciencias Financieras, calle Grau N° 117, Sucre, Bolivia.

M. Ramos.,(eds.) Ciencias Economicas, Administrativas y Financieras, Handbooks -©ECORFAN-Bolivia, Sucre, 2014.

## Abstract

The production patterns that should be the conductive threads of the development of the regions have not been the sufficiently motivated ones, in fact the agricultural production in the Municipalities of Chuquisaca, responds, in most of the cases, to an approach of family reproduction and not to a managerial character.

The potentialities of the Department to attract investors are limited to some municipalities and products. It should be considered that Monteagudo has demonstrated to be that of more growth in the different sectors; Camargo is a potential for the fruits and its transformation.

**Keywords:** production patterns, agricultural production, Monteagudo

## 3 Introducción

La economía mundial está marcada por la globalización que ha llevado a cambios trascendentales en los patrones de producción, comercio e inversión, este último constituido en una variable clave para las relaciones económicas entre países.

Precisamente, los patrones de producción que debieran ser los hilos conductores del desarrollo de las regiones no han sido lo suficientemente incentivados, en realidad la producción agropecuaria en los Municipios de Chuquisaca, responde, en la mayoría de los casos, a un criterio de reproducción familiar y no a un carácter empresarial.

Sin embargo, en los últimos años, se han visto emprendimientos importantes con la ayuda de financiamiento externo y organizaciones de productores (OECAs) que producen para mercados locales e incluso extranjeros; este es el caso de la producción del orégano, algunas frutas o el ají. Estos productos, en términos de comercio internacional, están incluidos en el grupo de las manufacturas basadas en recursos naturales: “La manufactura (del latín manus, mano, y factura, hechura) describe la transformación de materias primas en productos terminados para su venta. También involucra procesos de elaboración de productos semi-manufacturados.” (Wikipedia, 2008)

Tomando en cuenta estas experiencias surge la necesidad de establecer: ¿Qué productos manufactureros basados en Recursos Naturales y de baja tecnología pueden ser producidos a partir de la identificación de mercados externos?

### 3.1 Material y Metodología

El presente estudio será de tipo no experimental – transversal o transeccional, acompañado de datos de tipo longitudinales y estará dividida en cuatro fases las cuales son: la revisión bibliográfica, recolección conjunta de información básica, análisis y sistematización, redacción y difusión.

El estudio se inició con una investigación exploratoria mediante la cual se identificó el objeto de estudio, el alcance de la investigación y diseño del problema de investigación y sirvió para ayudar a indagar estudios anteriores que se relacionan con el trabajo.

El método de esta fase fue la revisión bibliográfica que consistió en la lectura de documentos e investigaciones relacionadas al tema, el crecimiento económico y la competitividad que permitieron conceptualizar la “inversión” en Chuquisaca, establecer variables y factores que involucra, lo cual llevó a recurrir a diferentes fuentes de información como ser las páginas de Internet, documentos en bibliotecas, libros.

Entre los principales autores que se consultaron en el trabajo está: Jeffrey D. Sachs y Joaquín Vial, Albert Parkin, y las más apropiadas para el estudio son de Michael Porter y John Dunning.

En la segunda fase se recopilará información básica proporcionada por las Alcaldías Municipales, Prefectura del departamento y otras instituciones ONG’s, y las fuentes que se han utilizado son los PDM’s, Páginas Web y se crearán base de datos centrales de documentación y entrevistas.

En la tercera fase se sistematizará la información recopilada de los Programas de Desarrollo Municipal, los cuales están divididos en tres sectores: Primario, Secundario y Terciario. También se hará un análisis e interpretación de los documentos y datos obtenidos, pasan los datos al SPSS y aquí se va utilizar el método estadístico.

En la última fase se realiza la preparación del documento final y se difundirá los resultados obtenidos de la investigación, en el cual se utiliza el método de síntesis donde se da una conclusión del estudio, el cual permite identificar las potencialidades de los diferentes municipios de los cuales se realiza planes de negocios y se difundirá en la cuarta feria de ciencia y tecnología para su posterior publicación.

### 3.2 Resultados obtenidos

#### Chuquisaca y su entorno

El departamento de Chuquisaca forma parte de la Cordillera de los Andes y de Cordilleras de poca elevación, así como de la cuenca del Amazonas y La Plata.

El Departamento está ubicado al Sur de la República de Bolivia. Limita al Norte con los departamentos de Potosí, Cochabamba y Santa Cruz; al Sur con el departamento de Tarija; al Oeste con el departamento de Santa Cruz y la República de Paraguay y al Oeste con el departamento de Potosí.

**Tabla 3.1.** División geográfica de las provincias y su extensión

Nombre	Población	superficie km <sup>2</sup>
Oropeza	275.765	3.943
Azurduy	27.973	4.185
Zudañez	34.64	3.738
Tomina	38.359	3.947
Hernando siles	37.035	5.473
Yamparáez	28.797	1.472
Nor cinti	71.084	7.983
Sur cinti	24.01	5.484
Belisario boeto	12.237	2
Luís calvo	22.275	13.299



### 3.1.1 Población y demografía

Chuquisaca cuenta 631.062 habitantes y una densidad del 8.81 hab./Km<sup>2</sup>; teniendo una distribución por sexo de la siguiente manera: 312.349 hombres y 318.713 mujeres, cuentan con 118.918 familias en todo el departamento de las cuales el 41% se concentra en el área urbana.

**Tabla 3.2.** División Geográfica Por Provincia – Municipio

Sección De Provincia - Municipio	Población Total	Área Urbana		Área Rural	
		Hombres	Mujeres	Hombres	Mujeres
Sección Capital – Sucre	215,778	92,404	101,472	10,957	10,945
Sección - Yotala	9,497			4,663	4,834
Sección - Poroma	16,101			8,048	8,053
Sección - Azurduy	11,349			5,573	5,776
Sección - Tarvita	15,166			7,549	7,617
Sección - Zudáñez	7,423			3,755	3,668
Sección - Presto	8,892			4,346	4,546
Sección - Mojocoya	7,926			4,023	3,903
Sección – Icla	9,241			4,615	4,626
Sección - Padilla	12,562	1,255	1,459	5,117	4,731
Sección - Tomina	9,06			4,574	4,486
Sección - Sopachuy	7,241			3,622	3,619
Sección – Villa Alcalá	4,034			2,067	1,967
Sección - El Villar	4,585			2,353	2,232
Sección - Monteagudo	26,504	3,467	3,818	10,356	8,863
Sección - Huacareta	10,007			5,325	4,682
Sección - Tarabuco	19,554	1,145	1,297	8,26	8,852
Sección - Yamparáez	10,013			4,826	5,187
Sección - Camargo	14,009	2,159	2,343	4,66	4,847
Sección – San Lucas	32,109			15,352	16,757
Sección - Incahuasi	23,394			11,224	12,17
Sección – Villa Serrano	12,277	1,368	1,509	4,815	4,585
Sección - Camataqui (Villa Abecia)	3,195			1,573	1,622
Sección – Culpina	17,57	1,036	1,067	7,385	8,082
Sección – Las Carreras	3,556			1,809	1,747
Sección - Villa Vaca Guzmán (Muyupampa)	10,748	1,181	1,146	4,543	3,878
Sección - Huacaya	2,345			1,232	1,113
Sección - Macharetí	7,386			3,967	3,419

**Fuente:** Atlas Udape

Chuquisaca tiene un desarrollo agrícola importante en la zona fría y templada específicamente en las Provincias de Yamparáez y Azurduy.

La actividad Pecuaría es una forma más que se le está dando actualmente al suelo, la ganadería se encuentra localizada con mayor fuerza en los Municipios de Yotala, Muyupampa, Poroma, Huacareta, etc.

Chuquisaca cuenta con una variedad amplia de árboles forestales pero relacionados estos indicadores a la agricultura y pastoreo son menores; las zonas que cuentan con una amplia variedad de forestación son Luís Calvo Hernado Siles, Azurduy estos Municipios cuentan con autorización para la extracción de dichas especies.

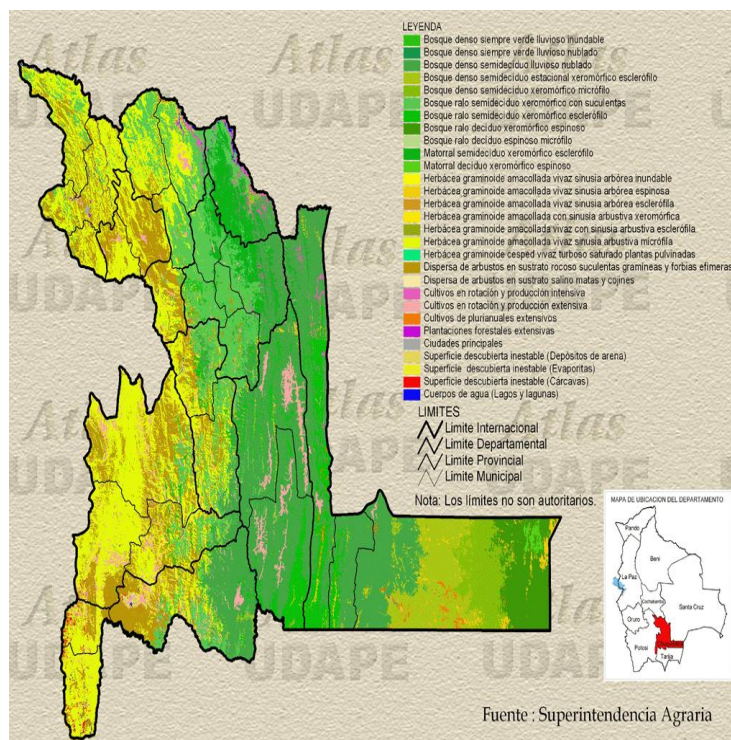
El mayor uso que se le da, en la actualidad al suelo en Chuquisaca, es la agricultura obteniendo los mayores porcentajes de destino.

**Tabla 3.3** Uso del suelo por municipios (%)

Municipios	Agricultura	Pastoreo	Forestal	Otro
San lucas	32.02	56.64	5.13	6.21
Incahuasi	45.25	0.00	0.00	54.75
Icla	6.65	50.44	14.4	28.46
Mojocoya	31.90	51.07	0.00	17.03
Huacareta	9.78	30.68	59.54	0.00
Villa serrano	23.18	41.35	25.35	10.12
Azurduy	81.11	16.31	2.53	0.00
Zudañez	4.25	0.00	4.74	91.01
Tarabuco	68.00	32.00	0.00	0.00
Yamparaéz	30.90	16.00	2.96	50.14
Yotala	5.62	91.10	1.12	0.00
Sucre	24.00	75.00	0.00	1.00
Tomina	6.50	83.70	0.00	9.9
Poroma	8.03	83.80	0.13	8.04
Machareti	1.50	35.56	61.00	1.93
Huacaya	4.00	40.00	0.00	56.00
Sopachuy	22.2	64.5	13.30	0.00
El villar	4.46	73.47	17.51	4.46
Las carreras	1.70	13.90	0.00	84.40
Padilla	17.10	62.00	19.30	7.60
Alcalá	29.00	51.70	7.83	11.50
Monteagudo	15.15	81.02	3.83	0.00
Camargo	60.00	35.00	0.00	5.00
Presto	0.43	76.42	11.05	12.10
Tarvira	31.70	62.50	0.00	5.80
Muyupampa	5.30	36.60	36.00	22.10

\*Fuente: Plan de Desarrollo Municipal de la prefectura de Chuquisaca

**Figura 3.1** Secciones forestales de Chuquisaca



\*Fuente: Superintendencia Agraria

## 3.2. Sectores productivos del Departamento de Chuquisaca

### 3.2.1. Producción pecuaria

La actividad pecuaria ha ido creciendo en el tiempo, logrando tener un total de aproximadamente dos millones de cabezas de ganado en el año 2002, por lo que podría considerarse como uno de los pilares de la economía nacional, incrementando la productividad, competitividad y desarrollo de la apertura de mercados en el ámbito regional. Un factor importante para su desarrollo, es el incremento demográfico y el incremento de la urbanización (Gran documental de Bolivia, 2006:113).

Las mayores especies que se producen en el Departamento, son el Ovino (393.281 cabezas), Bovino (360.917 cabezas) y Caprino (341.091 cabezas).

**Tabla 3.4** Producción pecuaria del departamento de chuquisaca

Municipios	Especies Pecuarias											
	Bovinos		Porcinos		Ovinos		Aves		Caprinos		Equinos	
	Venta %	Cabezas	Ventas %	Cabezas	Ventas %	Cabezas	Ventas %	Cabezas	Ventas %	Cabezas	Ventas %	Cabezas
Padilla	14,98	19665	31,25	7732	14,76	10017			46,74	5882		3035
Alcalá	11,75	5328	32,19	1946	27,64	4530	32,9	7612	41,46	4266		
Monteagudo	75,23	40769	27,37	54137	31,13	6395	89,75	3710	35,15	1045		
Las Carreras			55	2040	20	2850	20	3264	35	8500		
Camargo	30	34267	55	3689	27	16856	20	9294	30	34267		
Tarvita	17,5	305	5,6	102	24,8	748	22,3	321	26,3	453		
Mojocoya	28	461	20	313	10	82	50	550	25	403		
Azurduy	25,5	28098	24,87	9112	27,02	48973			23,99	21977	3,12	6096
Incahuasi	12,25	8574	13,37	4578	23,3	15897			22,56	21012	12,66	2457
Tomina	15	11230		2820	21,5	11090		11067	21,5	13410		
Icla	20	8017	35	6312	35	21844	30	11309	20	19134		
Zudañez	44,7	3345	37,4	485	18,5	6956	7	3856	18,5	4906		
Villa Serrano	18	14954	35	6307	22	16108	40	42525	18	4874		
Poroma	63	6278	8,7	4820	15,8	18024			16,5	18824	66	5148
Tarabuco	9	6360	10	12723	10	4241	20	4241	15	6361		
Machareti	24,6	53600	61,6	7200		3800			15	15700		
Presto	11,87	12364	4,44	4053	13,17	30048		3227	13,65	30547		
Huacaya	23,6	4875	64,3	475					13,6	2525		360
Yamparaéz		3782	18	2351	7,5	24593			10	23553		2222
Sopachuy	20	9280	15,5	2294	12,2	11654			8,5	3208		2415
El Villar	26,5	13813	16,1	4701	8,1	6503			7,1	4313	1,6	2292
Huacareta	14,5	27923	14,3	34550	5,98	13894			1	13843	17,3	3803
Sun Lucas	5,3	18257	3,4	9192	2,9	112668	0,8	17370		65970		
Muyupampa		29472		20343		5510		17370		16137		3371
<b>TOTAL CABEZAS</b>		360917		202274		398281		135716		341091		31199

\*Fuente: Planes de Desarrollos Municipales

De los 24 Municipios que se ha podido obtener la información, los mayores productores en cuanto a la especie ovina y caprina, el municipio de San Lucas es el mayor productor y de las especies bovinas es el municipio de Machareti.

Pero los municipios de Monteagudo, Alcalá, Padilla, Icla y Poroma, son los que más comercializan las distintas especies, por ejemplo, el ganado bovino tiene como principales mercados: Sucre, Santa Cruz, Potosí y Oruro. El ganado porcino tiene como destinos principales los mercados de Sucre y Santa Cruz, y en menor proporción los mercados de Cochabamba, Potosí y La Paz. La forma de venta de ambos tipos de ganados es en pie, tomando en cuenta el peso vivo del animal.

Monteagudo es el Municipio que tiene la mayor producción de bovino y porcino a nivel departamental y el que ha llegado a mercados fuera del departamento, convirtiéndose la producción pecuaria en una de sus pilares fundamentales de su economía.

Padilla es el segundo principal productor de ganado bovino pero su comercialización es baja encontrándose por debajo de la media.

Icla es el principal productor del ganado ovino, pero su comercialización es baja al igual que las otras especies. La crianza de estas especies tiene el propósito principal del consumo familiar o bien para el trueque por algunos alimentos, por lo que la producción pecuaria no es su principal fuente de ingresos para las familias.

Los subproductos pecuarios como la leche y sus derivados, la carne y la lana son utilizados en el consumo familiar y la realización de prendas de vestir, de la misma manera son utilizados en la producción agrícola como tracción animal.

La producción pecuaria en el Departamento de Chuquisaca es de gran relevancia ya que cubre las necesidades del productor, de las que una proporción baja son destinados a la venta, en mercados o ferias de las mismas comunidades y pocos son los que llegan a otros mercados como el de Sucre. Al respecto el Municipio que más comercializa es Monteagudo. En cuanto al volumen de cabezas de ganado, este no es uniforme en todos los Municipios, en las zonas calidas provincias como Sud Cinti y Hernando Siles se realiza la crianza de ganado porcino, ovino, equino y caprino, mientras en las provincias Luís Calvo existe crianza en baja escala. En la mayoría de los municipios se utiliza en la tracción animal para la producción agrícola, los equinos son utilizados para fuerza animal o transporte de sus productos de un lugar a otro lugar donde no existe red caminera.

**Si bien la producción pecuaria se ha incrementado aún esta sigue siendo baja respecto a la comercialización en la mayoría de los municipios que se encuentran por debajo del 50%.**

### **3.2.2. Producción agrícola**

En el Departamento de Chuquisaca existen diversos pisos ecológicos, denominados Puna, Sub. Puna, Cabecera de Valle y Valle, gracias a ello existen diversidad de productos en cada municipio, los cultivos en su mayoría se caracterizan por ser cultivos a secano. La mayoría de los productores aún utiliza métodos y prácticas de cultivo ancestrales como ser el arado y la yunta de bueyes para plantaciones mayores, en pocos lugares como la pampa se utiliza el tractor. Los principales productos identificados del departamento, son: el maíz, trigo, papa, maní, ajo y ají.

En todos los municipios se cultiva el maíz, pero no en todas las comunidades se destina a la venta, solo Huacareta comercializa este producto casi en un 80% de un volumen de producción de 150.048 qq/año, seguido por Monteagudo que destina a la venta 59% a pesar de ser el municipio con mayor volumen de producción 34.653.678 qq/año. De los veinticinco municipios de los que se pudo obtener información, en su mayoría estos lo destinan al consumo familiar después a la semilla y los excedentes a la venta.



El trigo también es un producto que se cultiva en la mayoría de las comunidades, el tipo de cultivo es con yunta empleando las fuerzas de las personas y en algunas secciones se utiliza el tractor, el trigo se utiliza más en el autoconsumo familiar y algunas veces en semilla, el mayor productor en volumen es Yamparáez (18.855qq /año) y solo vende el 30% y lo demás se destina al consumo.

La papa se cultiva casi en todos los municipios a excepción de Muyupampa y Huacareta. Los mayores productores de papa son los municipios de Villa Serrano con un volumen de 1'759.373 qq, seguido por Presto y Padilla que tienen un volumen de producción de 426.885 qq, en cuanto al destino de este productor en pocos municipios es para la venta. Entre ellos esta Huacaya con el 80%, seguido por Alcalá el 68.66% y Padilla con 58%, los otros municipios destinan para el consumo familiar.

En la zona de los valles, se cultiva el maní, en quince municipios del departamento de Chuquisaca, un alto porcentaje se destina a la venta, entre los Municipios que más comercializa esta Muyupampa (90%), Villa Serrano (70%), Monteagudo y Padilla (80%); el mayor productor es Monteagudo, representa en un volumen de producción de 12.074.469 qq/año.

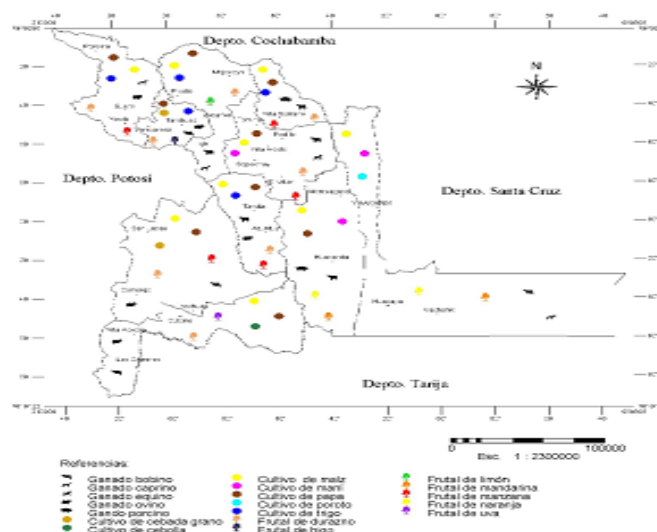
El ají se cultiva en las zonas calidas del Departamento de Chuquisaca, en nueve Municipios, de los cuales este producto se destina a la venta en algunos Municipios como Huacareta (95.8%), Muyupampa y Padilla (93%) y Monteagudo (80%), este ultimo es considerado como el mayor productor, con un volumen de 6.584.347 qq/año.

El ajo se encuentra en la zona de los Cintis, específicamente en los municipios de Culpina e Incahuasi, se caracteriza por ser un producto de alta calidad en cuanto a sabor y fragancia.

El maní y el ají son los productos que más se destinan a la venta. Los productos que se comercializan tiene como mercado nacional Santa Cruz, Cochabamba, La Paz y como mercado local Sucre y el mismo municipio.

Si bien la producción agrícola del Departamento es variada, muchas de estas se produce en cantidades que abastece para el propio consumo de las familias o bien son utilizadas como semilla, siendo pocos los productos y los Municipios que en un alto porcentaje destinan su producción a la venta y más aún a mercados fuera del Departamento y mercados externos, a pesar de su reconocida calidad, como el caso del ají, maní y el ajo.

**Figura 3.2** Producción agrícola, frutícola y ganadera del departamento de Chuquisaca



### 3.2.3. Recursos forestales

La variada topografía Boliviana origina que la vegetación sea también muy diversificada, desde los más gigantescos y frondosos árboles en las llanuras orientales, hasta la más insipiente vegetación en las altas montañas andinas en la árida altiplanicie.

Los recursos forestales del Departamento de Chuquisaca, ocupan el 34.5% de su superficie, cubierta de bosques naturales, de especies forestales maderables, pero actualmente sólo cerca de 30 especies se aprovechan, las más explotadas se nombran en la siguiente tabla de las cuales en un promedio el volumen aprovechable asciende a 5.412,24 por año. (Superintendencia Forestal,2007)

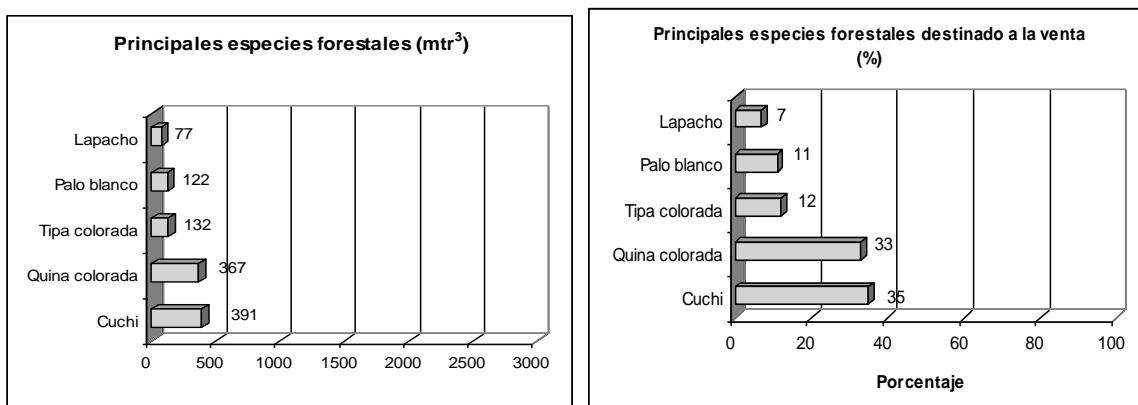
**Tabla 3.5** Especies forestales del departamento de chuquisaca

Departamento	Especies
Chuquisaca	(astronium urundeuva (allemao) engl)
	Quina colorada (myroxylon peruiferum)
	Tipa colorada (pterogyne nitens)
	Palo blanco (calycophyllum multiflorum griseb.)
	Lapacho (tabebuia ochracea)
	Cuta (phyllostylon rhamnoides (poisson) taubert)
	Urundel /cuchi (astronium urundeuva)
	Curupaú / cebil (anadenanthera colubrina (vell. Conc.) Benth.)
	Quebracho blanco (aspidosperma quebracho blanco)
	Mora /palo amarillo (chlorophora tinctoria)
	Nogal (juglans australis) , soto (schinopsis haenkeana)
	Timboy / toco (enterolobium contortisiliquum (vell. Conc.) Morong)

**Fuente:** superintendencia forestal

En los Municipios de Huacareta, Machareti y Monteagudo se encuentran los mayores recursos forestales del Departamento.

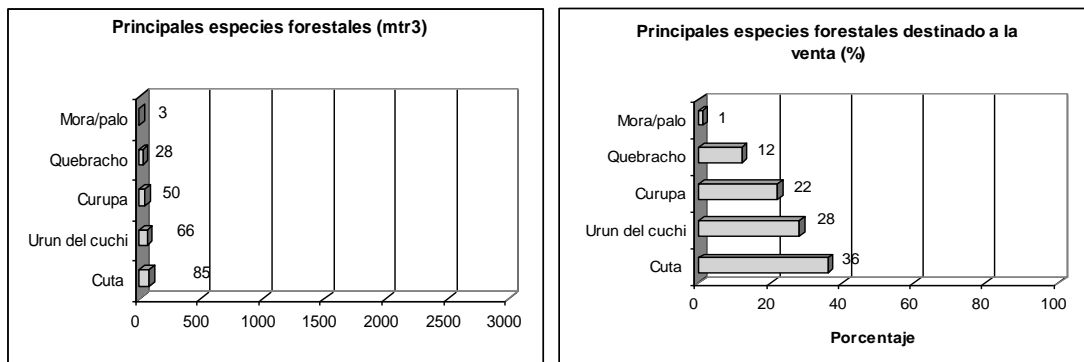
**Figura 3.3** Huacareta: especies forestales y su aprovechamiento



**\*Fuente:** Superintendencia Forestal

Según los resultados obtenidos en el Municipio de Huacareta la especie forestal más aprovechable es la Cuchi (*Astronium urundeuva* (Allemao) Engl.) con un 35.86% que es comercializada y aprovechada en la construcción de viviendas en el mismo Municipio, además existe un 33.6% de la especie forestal Quina colorada (*Myroxylon peruiferum*) que es comercializada para la construcción de viviendas y la fabricación de muebles en el departamento. Estas dos especies forestales son las que mayormente se aprovechan para diferentes rubros.

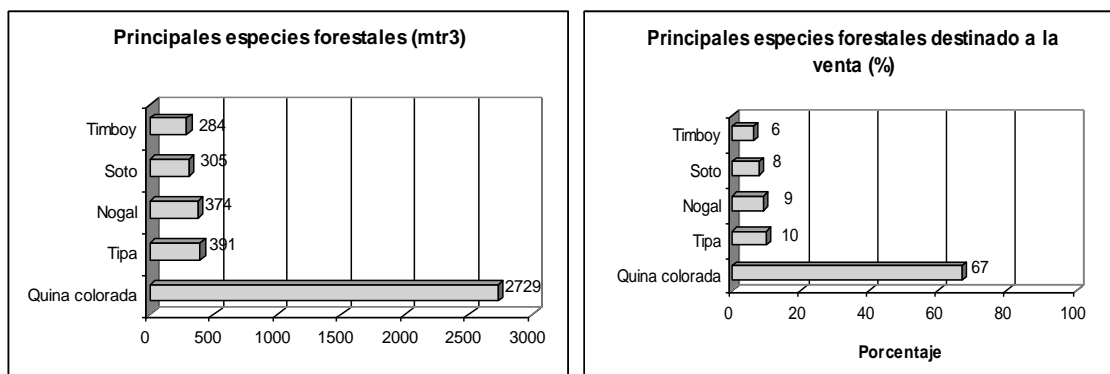
**Figura 3.4** Machareti: especies forestales y su aprovechamiento



\*Fuente: Superintendencia Forestal

Las especies forestales Cuta (*Phyllostylon rhamnoides* (Poisson) Taubert) y Urun del /cuchi (*Astronium urundeuva*), son las que llegan a alcanzar el 64.76% del total de las especies forestales que son aprovechadas en el Municipio para la construcción de viviendas, la transformación de la madera en instrumentos de agricultura, frente a un 35.24 % de las demás especies forestales que son aprovechadas por los habitantes del lugar para la elaboración de artesanías basadas en la madera como la cuchara de palo e instrumentos para la agricultura.

**Figura 3.5** Monteagudo: especies forestales y su aprovechamiento



\*Fuente: Superintendencia Forestal

En cuanto al aprovechamiento de las especies forestales en el Municipio de Monteagudo la Quina colorada (*Myroxylon peruiferum*), es la principal especie con un 66.80%, es directamente comercializada en el Departamento de Chuquisaca para la construcción de viviendas, para la transformación y fabricación de muebles, seguida por la Tipa (*Tipuana tipu*) con un 10% que es aprovechada el mismo Municipio y es resto de las especies forestales alcanzan solamente a un 23.2% de aprovechamiento.

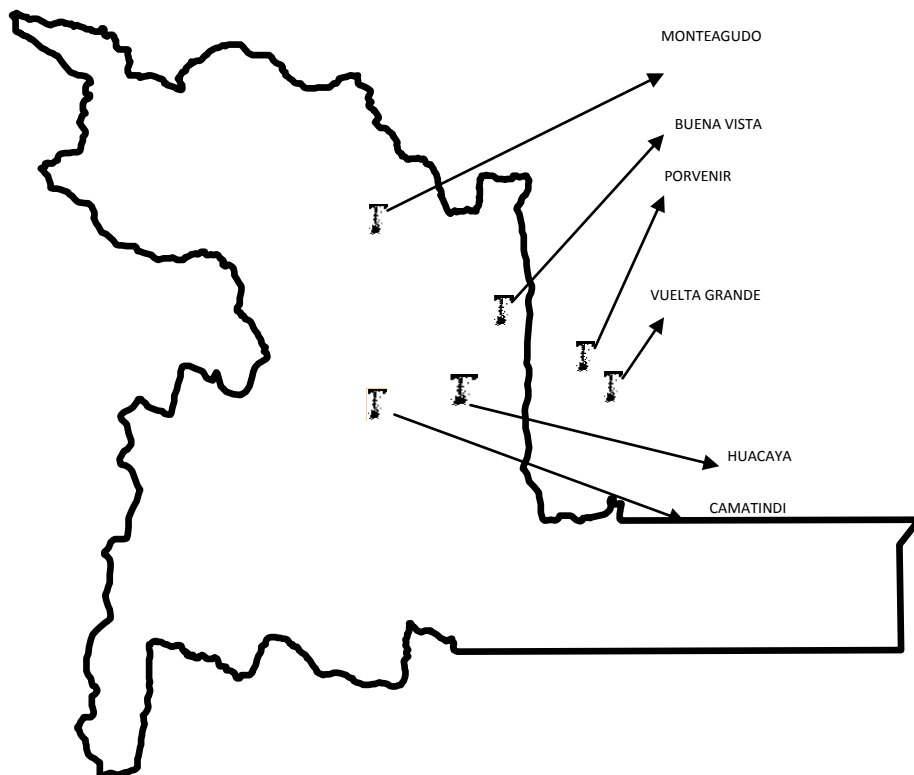
Los recursos forestales del Departamento, en su mayoría son utilizados como material para la construcción de viviendas, instrumentos de trabajo o utensilios de los propios comunarios, los porcentajes de comercialización se encuentran en promedio por debajo del 50%, por lo que este recurso no es aprovechado.

### 3.2.4. Recursos hidrocarburíferos

La exploración y posterior explotación de hidrocarburos en Chuquisaca, data de 1924 cuando se realizó la perforación del primer pozo exploratorio en la estructura de Buena Vista.

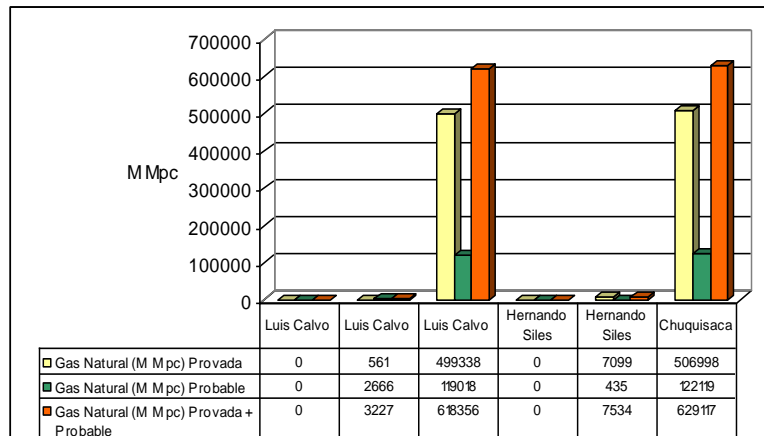
Según datos proporcionados por la Vicepresidencia de negociaciones internacionales y contratos, actualmente en el departamento existen un total de cinco campos petrolíferos, dos sin producción: Buena Vista y Camatindi, y tres campos en producción: Porvenir, Vuelta Grande, y Monteagudo. El total de reservas certificadas de Gas Natural probada más probable es de 626.886 (MMpc) y de petróleo condensado probada más probable es de 6.195.406 (bbl) (Vicepresidencia de Negociaciones; 2007).

**Figura 3.6.** Campos productores del departamento de Chuquisaca



Por otra parte, en el Departamento de Chuquisaca existen 438.147,30 Has., con contrato con empresas extranjeras, de las cuales 414.605,73 Has., están bajo exploración y 23.541,57 Has, bajo explotación. Existe un área libre sin contrato de 2.949.916,90 Has y se tiene un área de interés petrolero que abarca 3.388.064,20 Has. (Yacimientos Petrolíferos Fiscales Bolivianos; 2006).

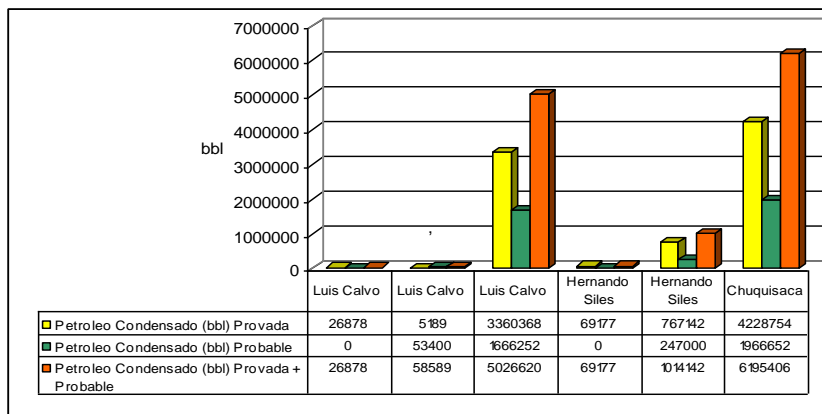
**Figura 3.7** Gas natural por municipios (mmpc)



**Fuente:** Yacimientos Petrolíferos Fiscales Bolivianos

Según los resultados, se puede observar que el campo Vuelta Grande ubicada en la Provincia Luís Calvo cuenta con un reservorio de gas natural de un 98.29% del total de las reservas de gas natural del Departamento de Chuquisaca siendo este el principal campo, frente a un 0.51% del Campo Porvenir y un 1.20% del campo Monteagudo ubicada en la provincia Luís Calvo y Hernando Siles respectivamente. En la actualidad el Departamento de Chuquisaca cuenta con otro megacampo de gas ubicada en la provincia Luís Calvo denominado Huacaya X-1, ubicado en el Municipio del mismo nombre.

**Figura 3.8** . Petróleo condensado por municipios (BBL)



**Fuente:** Yacimientos petrolíferos Fiscales Bolivianos

La extracción de petróleo condensado en el departamento de Chuquisaca tiene como su principal campo al de Vuelta Grande con 81.13% seguida del campo Monteagudo con 16.37% llegando a conformar estos dos campos más del 95% del total de reservas del Departamento, no con menos importancia se encuentran el campo Porvenir, Canatindi, Buena Vista con 0.95%, 1.12%, 0.43% respectivamente, conformando estos tres campos el 2.5% restante del total de reservas en petróleo del Departamento.

## **Municipio de Huacaya**

El descubrimiento del pozo Huacaya X-1 le permitirá al Departamento de Chuquisaca incrementar sus regalías petroleras en al menos 3.000%, pasando de los actuales \$us 5 millones a 150 millones anuales (30 veces más), según los cálculos de la Prefectura de Chuquisaca y de expertos en hidrocarburos. (Correo del Sur, 2008).

Gracias al mega campo Huacaya X-1, ubicado en el Municipio del mismo nombre, considerado como uno de los más pobres del país por sus bajos indicadores socioeconómicos, Chuquisaca subió del cuarto al segundo lugar entre los departamentos productores de hidrocarburos. Así, esta región quedó detrás de Tarija y desplazó a Santa Cruz al tercer lugar.

De acuerdo con las primeras estimaciones de la petrolera Repsol-YPF, el pozo en cuestión produciría unos 800.000 metros cúbicos de gas natural por día. La empresa Hispano-Argentina invirtió 60 millones de dólares en la perforación.

El potencial más atractivo en cuanto se refiere a inversión ya sea esta extranjera privada o inversión pública en el Departamento de Chuquisaca, esta en el sector hidrocarburífero porque Chuquisaca cuenta con posos petroleros que han sido descubiertos recientemente como el de Huacaya X-1, sin duda este es el atractivo de muchos inversionistas en el Departamento y el principal generador de recursos no solo para el Departamento sino para el país en su conjunto.

### **3.2.5. Producción Artesanal y Microempresaria**

La producción artesanal en cada municipio del Departamento de Chuquisaca es muy parecida, ya que se dedican a la producción manufacturera de los textiles, trabajos en madera, cerámica, tejería, herrería, trabajo en cuero y algunos municipios a la transformación de las frutas.

Dentro de los municipios que se dedican más específicamente a la artesanía, están los municipios de: Azurduy, Padilla, Villa Serrano y Yamparaez.

En la producción de textiles se destaca el municipio de Tarvita con un volumen de producción del 92.5%. La producción destinada a la venta es del 61.7%.

El trabajo en madera se sub divide en dos niveles, los artesanales y los trabajos realizados por los carpinteros (muebles). Pero en la mayoría de los municipios existe el trabajo artesanal que consiste en la elaboración de: chuas (platos), cucharas, herramientas de agricultura. Dentro los Municipios con mayor participación en trabajos en madera se encuentra el municipio de Yamparaéz, con un volumen de producción del 88.26%. En cuanto a sus ventas este municipio destina un 24.31%, lo que quiere decir que la mayor parte esta destinada a su uso interno.

La tejería consiste en la elaboración de tejas y ladrillos, entre los municipios con mayor producción se encuentra el Municipio de Poroma con un volumen de producción del 91.5%, el cual se destina a la venta el 66.67%.

La cerámica es la producción de platos, vasijas, etc. El municipio con mayor volumen de producción es Tarvita (30%) y su destino para la venta es del 15.8%.

El trabajo en cuero es la elaboración de trenzados, monturas, correas, etc. El Municipio que sobresale en la producción, es Icla con un 23.21% de los que se destina a la venta el 7.14%. La producción de cuero como materia prima es atractiva debido a que el nivel de comercialización del ganado en pie no es alto.

El Municipio de Villa Serrano, es considerado el mayor productor de herrajes y herramientas de agricultura, con un 70% del cual sólo se destina a la comercialización el 17%.

La transformación de las frutas en los distintos Municipios es muy pobre, esto puede deberse por la falta de incentivo a la micro empresa. Los Municipios con mayor participación en cuanto a la transformación de frutas son: Camargo, Las Carreras y Villa Abecia teniendo un volumen de producción entre 75% y 90% pero al igual que los otros productos su nivel de venta es relativamente bajo.

A pesar que el sector artesanal es considerado como uno de los más potenciales del Departamento, al igual que el turismo, este es desarrollado en las diferentes comunidades con el propósito de su propio uso y no así para su comercialización y peor aún como microempresas, siendo el sector de las frutas y su transformación el único que se encuentra aumentando sus niveles de venta gracias al apoyo de instituciones internacionales y gobierno departamental.

### 3.2.6. Recursos minerales

De acuerdo al estudio realizado de “Manejo Integrado de Recursos” elaborado por la ex-Corporación de Desarrollo de Chuquisaca (CORDECH), menciona que los municipios del Departamento de Chuquisaca no cuentan con recursos minerales que puedan ser explotados como en otros Departamentos. A pesar de esto se obtuvo información sobre la presencia de principales complejos mineralógicos y canteras no metálicas en ciertos municipios.

**Tabla 3.6** Producción minera en el departamento de Chuquisaca

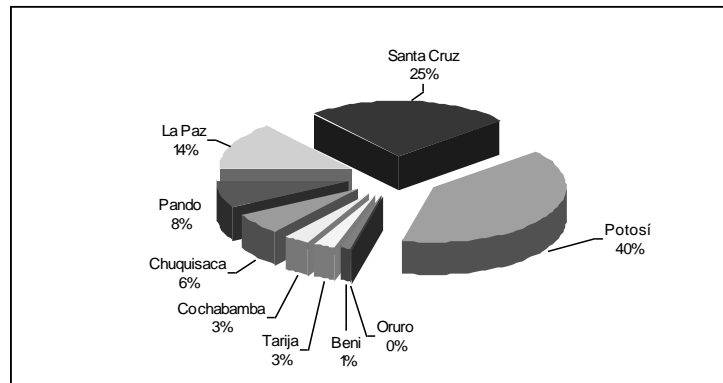
Municipios	Minerales	
	Metales	No metales
San lucas	Complejos de zinc	
Poroma	Plomo, plata, antimonio	Canteras de yeso
Camargo	Complejos de zinc	
Villa abecia	Cobre	
Las carreras	Complejos de zinc	

**fuente:** prefectura de departamento de chuquisaca

Por esta razón no se cuenta con el porcentaje de ventas ya que se ignora el destino de los complejos y canteras explotadas.

### 3.3. Factores locacionales del Departamento de Chuquisaca

Los factores locacionales del Departamento de Chuquisaca, no son los más favorables para atraer inversionistas pero tampoco se puede considerar como el menos atractivo, al posesionarse en un quinto puesto después de Potosí, Santa Cruz, La Paz y Pando. En la que su principal actividad económica es la explotación y exploración de petróleo crudo y gas natural

**Figura 3.9 . Inversión extranjera directa por departamentos 2005**

\*Fuente: Instituto Nacional de Estadística

Existen factores como: la estabilidad económica, política y social; la política impositiva; el riesgo país; entre otros, que no difieren entre departamentos, es decir, que son factores que se los considera a nivel nacional. Los cuales se encuentran relacionados con la incertidumbre de los inversionistas respecto a si podrán obtener los retornos de su inversión. La estabilidad macroeconómica, que ofrecía el país, ha sido por muchos años un factor positivo para atraer inversionistas, sin embargo, la situación ha cambiado en estos últimos tiempos principalmente por la pérdida de valor del dólar y la inflación.

Factores como el tamaño de mercado, recursos naturales y materias primas, pueden caracterizar a cada región y ser aprovechados como potencialidad para atraer inversionistas. Entre estos se encuentra:

### Tamaño de Mercado

Se considera que un mercado mientras más grande sea, es más atractivo para los inversionistas, ofreciendo demanda y ofertas crecientes. Según el estudio de (Rojas y Nina, 2001) “La liberalización del comercio y la regularización de la IED en Latinoamérica, conjuntamente con la privatización y capitalización de las empresas públicas, han incrementado la participación y búsqueda de nuevos mercados, tanto por empresas nacionales como internacionales, provocando una expansión en los flujos de la IED a la región”.

Según los datos del censo de población y vivienda del año 2001, las ciudades con mayor crecimiento poblacional son las ciudades del Alto y Santa Cruz. Sin embargo esto no afirma, que el nivel de vida, ingresos y oportunidades de la población sean positivas.

En cuanto al número de población a nivel nacional, Chuquisaca representa al 6.42%, con una tasa anual de crecimiento intercensal de 1.71%, después de Oruro que tiene el 1.55%, considerando que son los dos Departamentos de menor crecimiento.



**Tabla 3.7** Tasa de crecimiento intercensal (%)  
1992-2001

Departamento	Población	Tasa de crecimiento intercensal 1992 - 2001 (%)
Bolivia	8.274.325	2,74
La paz	2.349.885	2,29
Santa cruz	2.029.471	4,29
Cochabamba	1.455.711	2,93
Potosi	709.013	1,01
Chuquisaca	531.522	1,71
Oruro	392.451	1,55
Tarija	391.226	3,18
Beni	362.521	2,94
Pando	52.525	3,48

Fuente: instituto nacional de estadística

### Ingreso per-capita

No es nuevo afirmar la existencia de un desequilibrio o desigualdad entre los Departamentos del país, lo cual se puede constatar en los niveles del producto per-capita.

Bolivia tiene el PIB per cápita más bajo de la región. “En Latinoamérica y el Caribe el promedio del PIB per cápita es de 9.064 dólares al año, Chile aparece en el primer lugar entre 11 economías de referencia, con 12.277 dólares, seguido de México (11.317), Argentina (11.076), Venezuela (9.888) y Uruguay con (9.277), Bolivia ocupa el último lugar de la tabla con 3.623 dólares” (La Razón, 2007).

Para el 2006, entre los departamentos con mayor PIB per cápita se encontraban Tarija con 3.033 dólares y Pando con 1.366 dólares. El departamento con menor PIB per cápita fue Potosí con 711 dólares. Chuquisaca ocupa el penúltimo lugar con 809 dólares. En consecuencia, se afirma que Potosí y Chuquisaca son los departamentos más pobres del país (Instituto Nacional de Estadística, 2008).

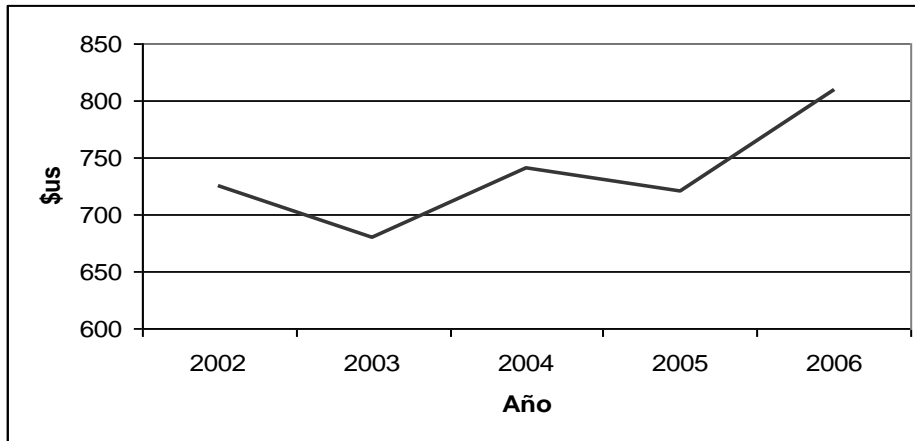
**Tabla 3.8** Bolivia: PIB per cápita (2006)

Departamento	PIB per cápita a precios de mercado (en dólares)
Bolivia	1.152
La paz	997
Santa cruz	1.300
Cochabamba	1.043
Potosi	711
Chuquisaca	809
Oruro	1.214
Tarija	3.033
Beni	814
Pando	1.366

Fuente: instituto nacional de estadística

Chuquisaca ha mostrado un PIB per cápita de forma irregular, para el año 2002 este fue de 720 dólares, teniendo una caída el 2003 a 691 dólares, para el 2006 este se encontró en 809 dólares, el más alto en los últimos cinco años, pero no el de las dos últimas décadas, en el año de 1999 se registró un PIB per cápita de 850 dólares con una población de 543.086 habitantes, ha comparación del 2006 que fue de 611.660 habitantes.

**Figura 3.10** Chuquisaca pib per cápita (dólares)



Fuente: Instituto Nacional de Estadística

### Crecimiento de mercado

El poder generar un crecimiento en el mercado posibilita generar mejoras en el ingreso de las personas y elevar la calidad de vida de los mismos. De acuerdo al Plan Nacional de Desarrollo (PND), presentado en el 2006 las tasas de crecimiento estarían influenciadas por la participación de la inversión privada y de la inversión pública.

En los últimos cinco años, Bolivia ha presentado un alto crecimiento, especialmente a partir del 2004 (4.17%), llegando al 2006 al 4.63%, cuando en el 2002 presento un PIB del 2.49%, uno de los más bajos juntamente a 1999 de 0.43% desde 1990.

En una comparación de Chuquisaca con el resto de los Departamentos del país, este se encuentra entre los cuatro primeros, después de Beni (10.10%), Tarija (8.41%) y Pando (5.61%). Chuquisaca ha tenido un alto crecimiento del PIB en el 2006 (5.49%) respecto al 2005 (0.77), pero es importante considerar que el crecimiento del PIB a nivel nacional fue positiva, pasando de un 4.04% a 4.63%.

**Tabla 3.9** Bolivia: crecimiento del PIB 2005 – 2006

<b>Departamento</b>	<b>Crecimiento PIB - 2005 (en porcentaje)</b>	<b>Crecimiento PIB - 2006 (en porcentaje)</b>
Bolivia	4.04	4.63
La paz	0.71	3.50
Santa cruz	3.07	4.36
Cochabamba	1.46	4.18
Potosí	1.76	1.70
Chuquisaca	0.77	5.49
Oruro	3.29	3.40
Tarija	27.36	8.41
Beni	1.15	10.10
Pando	6.04	5.61

**Fuente:** instituto nacional de estadística

Las principales actividades económicas que impulsan el crecimiento en el departamento se concentra principalmente en la extracción de minas y canteras (43.38%), específicamente en el Petróleo crudo y gas natural (82.53%); la industrias manufactureras (6.35%) y las actividades de restaurantes y hoteles (6.30%).

### **Recursos naturales y materias primas**

En Bolivia, los recursos naturales son de gran importancia para la economía nacional. “la extracción y exportación de recursos naturales (plata, estaño, oro, gas, goma, hidrocarburos, soya y otros) ha sido un elemento central del patrón de desarrollo de Bolivia” (Desarrollo Humano en Bolivia, 1997), constituyendo más del 70% en la generación de divisas para el país tanto de recursos renovables y no renovables.

Por lo que el comercio exterior se basa en materias primas con poco valor agregado. “Se estima que menos del 40% de las exportaciones bolivianas incorporan algún grado de manufactura, mientras el resto puede considerarse como materia prima bruta” (Desarrollo Humano en Bolivia, 1997)

En general, los suelos de Bolivia tienen las características de baja potencialidad, tan solo, el 2.6% del territorio nacional se encuentra bajo cultivo, con bajos niveles de productividad; el 12% son eriales; 4% cuerpos de agua y hielo; 31% están cubiertas por pastos y arbustos de baja productividad; el 50.4% de bosques.

Los recursos naturales del Departamento de Chuquisaca, son diversos, pero con una mayor potencialidad en los recursos de hidrocarburos.

### **Infraestructura física**

La infraestructura debe responder a favor del desarrollo de las regiones en función de las potencialidades y la demanda de los centros de consumo. En este contexto, el país presenta un atraso considerable, pero el cual no sólo se refiere a la infraestructura de transporte, sino que incluye a los servicios básicos (energía, agua y comunicación).

La infraestructura caminera, a nivel nacional, es de tierra (62%), repercutiendo en que los costos de transporte sean más altos y el tiempo de transporte sea más largo, elevándose de esta manera los precios del producto final.

La infraestructura es una limitante para la competitividad, un problema que aqueja a nivel nacional y por consecuencia a Chuquisaca. Si bien la calidad de los servicios básicos es buena, las tarifas son una de las más altas del país, respecto a la infraestructura caminera, esta es mala, el 63% de sus caminos son de tierra, el 34% de ripio y tan sólo el 3% se encuentra pavimentada; la infraestructura aeroportuaria, es una limitante para el departamento “una de las características negativas del departamento, supone su deficiente infraestructura aeroportuaria, lo que se traduce en inseguridad, poco tráfico...” (Jiménez, 2005; 16), así como la carencia de agua para riego, son las principales dificultades por las que atraviesa el Departamento en cuanto a infraestructura.

### Mano de obra calificada

A pesar que Bolivia se encuentra cerca de alcanzar la meta en cuanto a la educación básica universal, “la calidad de la educación que reciben los niños en las escuelas públicas es muy baja” (Andersen y Wiebelt, 2003:2). Según Neri (2001) la inclusión de la calidad educacional impacta en el crecimiento económico y cambia la importancia de las variables tradicionales como la inversión y la cantidad de educación (Neri, 2001; citado en Andersen L. y M. Wiebelt, 2003).

**Tabla 3.10** Bolivia: tasa de analfabetismo y años de escolaridad. 2001

Descripción	Tasa de analfabetismo			Promedio de años de escolaridad		
	2001			2001		
	Total	Urbano	Rural	Total	Urbano	Rural
Bolivia	13,28	8,9	36,48	7,43	9,23	4,19
La paz	11,39	9,24	31,19	7,88	9,4	4,75
Santa cruz	7,26	6,94	22,68	8,12	9,01	5
Cochabamba	14,53	8,14	36,92	7,35	9,53	3,83
Potosí	28,42	13,98	50,58	5,03	8,78	3,08
Chuquisaca	26,97	12,84	54,19	5,78	9,52	2,77
Oruro	10,61	9,17	27,74	7,98	9,9	5,15
Tarija	14,1	11,21	34,96	6,98	8,53	4,03
Beni	8,88	8,2	22,64	8,12	9,01	5
Pando	10,37	4,36	27,59	7,21	9,49	5,53

Fuente: instituto nacional de estadística, censo 2001

Los niveles de educación, medido por la tasa de analfabetismo y el nivel de educación, muestran diferencias entre los Departamentos del país. En el Censo del 2001, la tasa de analfabetismo a nivel nacional fue de 13.28, sobre el cual Cochabamba (14.53), Tarija (14.10), Chuquisaca (26.97) y Potosí (28.42) se encontraron por encima del promedio. Al respecto Chuquisaca, muestra un mayor nivel de analfabetismo en el área rural de 41.13 el cual es considerado como el más alto a nivel nacional, así como a nivel del área urbana el Departamento se encuentra entre los dos más altos juntamente con el Departamento de Potosí.

Los datos del Censo de 2001, revelan que el promedio de años de estudio de la población en el Departamento de Chuquisaca (5.78 años) es inferior al promedio nacional (7.43 años).

Existiendo una diferencia entre el área urbana y rural, para el área urbana el promedio fue de 9.52 años superior al promedio nacional de 9.23 años, sin embargo, en el área rural el promedio es de tan sólo 2.77 años a diferencia del promedio que es de 6.65.

A nivel departamental, el número de Institutos de Formación Técnica Superior, se percibe un número reducido en los municipios. “El 86% de los mismos se encuentran ubicados en la ciudad de Sucre y el restante 14% en las ciudades intermedias” (Jiménez, 2005: 35)

Respecto al gasto que el gobierno destina a la educación, según la distribución de los Recursos HIPC II, para el 2006 el monto disponible fue de 66.093 miles de bolivianos, de los cuales se gastó el 27.31% (18.053 bolivianos), se ha destinado para Chuquisaca 5.904 que representan tan sólo el 8,93%, con un gasto de 998 miles de bolivianos, es decir el 16.90%.

Si bien el gasto público en educación muestra una ligera relación con respecto a los resultados económicos contemporáneos, numerosos estudios muestran que la cantidad y la calidad de educación son sumamente importantes no solo para los ingresos individuales sino también para la tasa de crecimiento del PIB.

### **Costo de recursos**

Los costos de los recursos juegan un papel importante en las decisiones de operación de los inversionistas, especialmente en los mercados de bienes.

En la medida que el costo de la mano de obra se mueva junto a los niveles de productividad, mejorar la competitividad en función de los costos no implica reducir el nivel de vida de los trabajadores. En América latina, se ha sostenido que la competitividad depende de la mano de obra barata, las políticas y disposiciones que pretenden incrementar el nivel de vida de los trabajadores implican necesariamente un mayor costo de la mano de obra y una menor competitividad de precios.

Al respecto, en Bolivia, “En los dos últimos años, el salario promedio real (poder adquisitivo) de los trabajadores del sector empresarial privado disminuyó en 9.26% y el de los trabajadores del sector público en 4%, los empleados y obreros bolivianos trabajan más que antes, reciben menos y comen peor” (Tabera, 2007)

En Chuquisaca el salario de los obreros ha tenido un decremento, desde 1999, año que se pagaba 13.862 bolivianos, al 2001, que fue de 12.926 bolivianos, según información del INE, en el caso de los empleados este se incrementó en el mismo período de 8.492 a 9.445 bolivianos.

### **Insumos**

Tanto empresas que operan a nivel mundial o nacional, pueden adquirir insumos desde los todos los rincones del mundo.

A modo de ejemplo, la industria manufacturera para el 2001, se abastecía en un 76% de insumos nacionales y el restante de insumos extranjeros. Entre los productos que hacen mayor uso de los insumos nacionales se encuentran la madera y productos de madera y muebles (100%), sustancias químicas (80%) y productos de alimentos, bebidas y tabaco (81%).

En un estudio realizado por el Instituto de Investigaciones Económicas y Empresariales, se ha podido constatar que los insumos que se utilizan en la producción en el Departamento tienen procedencia de otros departamentos y países. “Sólo el 44% de las empresas cuenta con más del 10% de sus proveedores locales, mientras que el 63% de las empresas tienen a más del 100% de sus proveedores que son nacionales y el 28% de las empresas utilizan proveedores internacionales” (Bustillos y Pereira, 2006; 53).

### **Cadenas productivas y conformación de clusters**

En años recientes el gobierno ha dado un importante paso a la promoción de las cadenas productivas por medio del Sistema Boliviano de Productividad y Competitividad (SBPC), “buscando promover alianzas estratégicas entre los sectores públicos y privados, en conjunto con la comunidad académica, para formular e implementar políticas para incrementar la productividad y competitividad” (Memorándum, Economía de Bolivia, 2006).

Sin embargo, los esfuerzos que se realizan en el Departamento de Chuquisaca, por desarrollar cadenas productivas han sido muy pocas, nuestra participación en las cadenas productivas a nivel nacional se concentra en tres productos de los diez. (uva-vino y singani; turismo y trigo ).

Según la Dirección de Desarrollo Productivo de la Prefectura de Chuquisaca la cadena de la Uva, Vino y Singani (Cintis), la cadena del Turismo (Sucre-Potosí - Uyuni), la cadena del Ajo (Cintis) y la cadena del Haba, Maíz y Trigo han sido considerados como potenciales para el Departamento.

### **Ubicación geográfica**

Por muchos años el tema de la ubicación geográfica en la que se encuentra el país ha sido una buena excusa para explicar la falta de desarrollo y el retraso económico del país. En este sentido, la CEPAL, ha desmentido que la falta de puertos propios le haya significado costos millonarios e impedido su desarrollo económico (CEPAL, 2003)

AL igual que Bolivia, Suiza se encuentra en el corazón de Europa y no tiene mar, pero sin embargo es uno de los países con mejor estándar de vida. Al igual que naciones como Austria o Hungría, que carecen de costas y, sin embargo, han llegado a constituirse como verdaderas potencias de relevancia mundial.

Chuquisaca puede considerar como una de sus potencialidades a su ubicación geográfica, la cual le permite integrar atractivos turísticos de Occidente con los de Oriente e integrar rutas camineras.

### 3.4. Identificación de mercados externos y productos estratégicos

Es importante considerar que para un crecimiento económico sostenible en el tiempo, es esencial las exportaciones como el atraer inversionistas, para lo cual es “preciso reforzar la idea que el crecimiento de la productividad se convierte en un elemento dinamizador de la competitividad, tanto a nivel de las empresas como en la economía en su conjunto”(Instituto de Estudios Económicos y Sociales, 2007:1)

Una buena forma de poder comparar entre los diversos mercados a nivel mundial es la Clasificación Uniforme para el Comercio Internacional (CUCI), el cual realiza una división por categorías de productos: productos primarios, manufacturas basadas en recursos naturales, manufacturas de baja tecnología, manufacturas de media tecnología, manufacturas de alta tecnología y otras transacciones.

A través de esta clasificación, se considera que el principal país receptor a nivel mundial es los Estados Unidos con un total de importación de 1.918.997 millones de dólares representando al más del 18%.

**Tabla 3.11** Principales países importadores del mundo (2006)

País receptor	Países por productos importados						Total
	(miles de dólares)						
Estados Unidos	322.053	301.424	314.267	528.172	372.899	80.182	1.918.997
Alemania	136.522	148.675	126.404	265.567	194.489	50.557	922.214
China	137.768	102.643	52.899	204.475	289.573	4.102	791.460
Reino Unido	64.955	103.463	87.304	159.349	108.908	82.448	606.427
Japón	207.561	92.190	72.361	90.937	104.869	11.145	579.063
Francia	84.003	93.981	86.763	165.525	95.104	4.527	529.903
Italia	72.213	74.289	63.379	133.478	54.767	39.272	437.398
Bélgica	50.248	94.021	42.168	103.084	57.701	6.568	353.790
Canadá	39.962	46.250	49.259	144.689	56.361	13.369	349.890
Fed. Rep de Alemania	48.574	65.573	68.568	95.889	53.127	10.752	342.483

**Fuente:** sistema interactivo de datos de comercio internacional

En cuanto a las manufacturas basadas en recursos naturales, Estados Unidos, Alemania, China y el Reino Unido son los países con mayor demanda. La situación cambia relativamente en las manufacturas basadas en baja tecnología, encontrándose, Estados Unidos, Alemania, Reino Unido y Francia como los países con mayor recepción a nivel mundial.

En las últimas dos décadas se ha percibido un reordenamiento en la composición tecnológica de las manufacturas, pasando de las manufacturas basadas en recursos naturales a manufacturas de media y alta tecnología, es así que las manufacturas de media tecnología son las de mayor demanda, representando al 27.68%, seguida de las de alta tecnología (20.31%), en las que las manufacturas basadas en recursos naturales (16.43%) y manufacturas de baja tecnología (14.10%) juntamente con otras transacciones (4.43%) son las de menor demanda.

En un estudio realizado por la CEPAL, señala que algunos países como Finlandia, Singapur, Corea e Irlanda, han dado un cambio a la estructura de sus exportaciones, de productos basados en recursos naturales y de baja tecnología a una alta tecnología (CEPAL, 2007; citado en Instituto de Estudios Económicos y Sociales, 2007)

Respecto del mundo con América Latina, países como Estados Unidos, Alemania y China son considerados como los principales mercados de los diferentes productos, de los cuales se destaca el grupo de productos primarios como los que mayor exportación, situación que refleja el poco progreso tecnológico a pesar de constituirse en un factor importante de la competitividad en tiempos actuales.

En un informe presentado por BID, que afirma que América Latina es la región cuyo proceso de industrialización es de larga data, con una buena base de recursos naturales, una tradición empresarial arraigada, buena ubicación para el crecimiento de sus exportaciones y con tres economías lo suficientemente grandes para aprovechar las economías de escala a nivel nacional en las industrias pesadas de capital intensivo; pero que, sin embargo no ha sabido dar el salto productivo (Lall et al., 2005).

**Tabla 3.12** Principales países importadores del mundo de productos de América Latina y el Caribe (miles de dólares)

<b>Pais Receptor</b>	<b>Prod. Primarios</b>	<b>Manuf. Basadas en rrnn</b>	<b>Manuf. Basadas en baja tecnología</b>	<b>Manuf. Basadas en media tecnología</b>	<b>Manuf. Basadas en alta tecnología</b>	<b>Otras transac.</b>
Estados unidos	100.583	46.972	39.368	88.310	47.531	14.097
Alemania	9.519	5.681	759	5.222	1.632	56
China	21.380	6.570	1.104	1.828	3.186	3
Reino unido	4.384	2.839	690	2.044	1.197	580
Japón	13.447	2.778	434	1.326	863	188
Francia	4.127	4.498	516	1.193	489	25
Italia	4.356	4.588	1.201	1.386	152	25
Bélgica	3.377	1.789	320	1.253	393	234
Canadá	5.292	2.994	2.223	7.760	4.892	2.294
Fed. Rep de alemania	5.423	1.985	671	939	106	133

**Fuente:** sistema interactivo de datos de comercio internacional

Al considerar que Estados Unidos es el principal país receptor para América Latina y el Caribe y en especial para América del Sur, se ve necesario identificar que Venezuela es el país que más le vende productos primarios, seguido de Colombia y Ecuador; en manufacturas basadas en Recursos Naturales se encuentran Brasil y Chile; en manufacturas basadas en baja y alta tecnología y otras transacciones encabeza Brasil y Perú y manufacturas basadas en media tecnología se encuentran Brasil y Venezuela.



**Tabla 3.13** Exportaciones de america del sur por categorias a estados unidos – 2006  
(miles de dólares)

<b>Pais receptor</b>	<b>Prod. Primarios</b>	<b>Manuf. Basadas en rrnn</b>	<b>Manuf. Basadas en baja tecnologia</b>	<b>Manuf. Basadas en media tecnologia</b>	<b>Manuf. Basadas en alta tecnologia</b>	<b>Otras transac.</b>
Bolivia	72	165	122	14	37	3
Argentina	1.022	2.026	397	477	103	10
Brasil	3.733	6.255	3.448	7.921	2.727	691
Chile	2.010	6.147	135	202	36	418
Colombia	6.555	1.637	757	506	370	370
Ecuador	6.303	381	34	79	12	16
Venezuela	22.065	632	133	1.034	23	1
Perú	734	2.524	1.023	30	1.384	1.384
Paraguay	8	47	5	3	3	0
Uruguay	290	179	49	13	3	2

**Fuente:** sistema interactivo de datos de comercio internacional

Este panorama, muestra la participación que Bolivia tiene al respecto de sus países vecinos. Ocupando lugares como 9° en los productos primarios y manufacturas basadas en recursos naturales; 8° lugar en manufacturas de media tecnología y el 7° en manufacturas de baja tecnología, alta tecnología y otras transacciones.

Las mayores exportaciones de Bolivia se dirigen hacia América del Sur, representando al más del 63%, las que se componen de pieles, cueros, peletería, productos químicos, reino vegetal, manufacturas de piedra, yeso o cemento, mecánica, etc. Entre las exportaciones a Europa (11.15%), se encuentran principalmente grasas y aceites de animales o vegetales, reino vegetal, materias plásticas, mecánica, manufacturas de piedra, yeso o cemento, etc.

Entre las exportaciones al Asia (2.71%), se encuentran productos como madera, carbón vegetal, metales comunes, manufacturas de piedra, yeso, productos químicos, etc.

Los productos que exporta Bolivia a Estados Unidos (10.54%) son: metales, productos industriales de alimentos y bebidas, minerales, máquinas y aparatos, reino vegetal y animal, madera, textiles, piedras preciosas, entre otros.

A nivel nacional, los departamentos de mayor exportación son Tarija y Santa Cruz, representando al más del 56.93%. Contrariamente a estos se encuentran los departamentos de Pando y Beni, con una exportación de 9.88 y 64.70 millones de dólares respectivamente.

**Tabla 3.14** Bolivia: Exportaciones

Departamento	Exportaciones – 2006
	(En Millones De Dólares)
Bolivia	4.079.75
La Paz	304.75
Santa Cruz	997.48
Cochabamba	375.85
Potosí	557.84
Chuquisaca	93.86
Oruro	350.13
Tarija	1.325.26
Beni	64.70
Pando	9.88

**Fuente:** Instituto Nacional de Estadística

Chuquisaca, a mostrado mejoras en sus niveles de exportación en el 2006, al incrementarse en 455.71 % respecto al 2005. Según datos del INE, las exportaciones de Chuquisaca aumentaron al Perú en 11.056.41%; a Italia en 2.169.94% y Ecuador en 228.32, en tanto que disminuyó las exportaciones a Estados Unidos en 44.25% en el 2004.

**Tabla 3.15** Chuquisaca: principales países de destino de sus exportaciones

Exportaciones según país de destino (en millones de dólares)	2005		2006		Variación Porcentual
	Valor	Porcentual	Valor	Porcentual	
Argentina	5,14	30,44	46,,79	49,85	810,31
Brasil	10,82	64,07	45,88	48,88	324,03
México	0,13	0,75	0,33	0,35	153,85
Colombia	0,3	1,78	0,26	0,27	-13,33
Estados Unidos	0,09	0,52	0,18	0,19	100
Perú	0,12	0,72	0,13	0,14	8,33
Chile	0,09	0,54	0,13	0,14	44,44
Uruguay	0,11	0,65	0,05	0,06	-54,55
España	0,01	0,08	0,05	0,05	400
Ecuador	0,01	0,03	0,03	0,03	200
Venezuela	0,04	0,24	0,02	0,02	-50
Resto de países	0,03	0,18	0	0	-100

**Fuente:** Instituto Nacional de Estadística

Según el grupo de productos incluidos en las manufacturas basadas en recursos naturales, Chuquisaca exporta en mayor cantidad Bebidas (0.04 millones de dólares), respecto a las manufacturas basadas en baja tecnología, se encuentra los textiles con el 1.17 millones de dólares siendo su principal mercado los Estados Unidos, las manufacturas de cuero son también consideradas como de los principales productos de exportación.

### **3.5. Acuerdos comerciales**

#### **MERCOSUR**

El Mercado Común del Sur o MERCOSUR es un bloque económico cuyos estados miembros son Argentina, Brasil, Paraguay, Uruguay, Venezuela y los asociados: Bolivia, Chile, Perú, Colombia y Ecuador.

El sector industrial se apoya en las pequeñas y medianas empresas y se hace énfasis en lo que es la exportación de hidrocarburos, extracción de petróleo crudo y gas natural. El departamento de Chuquisaca con los acuerdos del MERCOSUR se beneficia directamente con la exportación de hidrocarburos, a países como Argentina y Brasil. Y en una escala pequeña con la extracción de madera.

#### **Tratado de Libre Comercio**

El Tratado es un conjunto de reglas que los dos países (Bolivia – México) acuerdan para vender y comprar productos y servicios. Bolivia se beneficia con el tratado en el sector agropecuario, medidas zoosanitarias y fitosanitarias, reglas de origen, procedimientos aduaneros, medidas de salvaguardia, prácticas desleales, principios generales sobre el comercio de servicios, entrada temporal de personas de negocios, servicios financieros, medidas de normalización, compras del sector público, inversión, propiedad intelectual, transparencia, administración del tratado, solución de controversias, excepciones y disposiciones finales.

Para Chuquisaca el tratado de libre comercio entre Bolivia y México es irrelevante por que el Departamento no cuenta con bienes y servicios que pueden ser exportados a ese país.

#### **Comunidad Andina de Naciones**

La Comunidad Andina (CAN) es una comunidad de cuatro países que tienen un objetivo común: alcanzar un desarrollo integral, más equilibrado y autónomo, mediante la integración andina, suramericana y latinoamericana. Está constituida por Bolivia, Colombia, Ecuador, Perú y los órganos e instituciones del Sistema Andino de Integración. (SAI). Donde Bolivia comercializa grasas y aceites animales o vegetales; productos de su desdoblamiento; grasas alimenticias elaboradas, ceras de origen animal o vegetal, productos textiles, fabricación de muebles de madera y fabricación de productos de madera y corcho, curtido y adobo de cueros, fabricación de maletas, bolsos de mano, artículos de talabartería y cuarnicioneria, y calzado entre otras.

Chuquisaca como Departamento netamente agrícola no se puede ver beneficiada en gran proporción con la CAN, por que solo exportaría madera y fabricados de producto en madera como muebles y en una menor escala curtidos de cuero.

#### **ATPDEA**

Esta Ley ofrece tratamiento preferencial para los cuatro países designados (Colombia, Bolivia, Ecuador y Perú) mediante la posibilidad de ingresar al mercado de Estados Unidos una gran cantidad de productos libre de arancel (son aproximadamente 700 productos adicionales a los 6.100 que ya tenían ATPA).

La ATPDEA otorgó preferencias a: prendas de vestir; calzado; carteras y manufacturas de cuero; petróleo y sus derivados, entre otros.

Para Chuquisaca el ATPDA es un acuerdo comercial que beneficia directamente con la explotación de hidrocarburos y sus derivados como el petróleo y gas natural

### **Unión Europea**

Un total de 348 productos fueron exportados por Bolivia a la UE el año 2004, destacando: zinc (34 millones), nueces del Brasil sin cáscara (29 millones), estaño (16 millones), plata (15 millones), alcohol etílico (9 millones), muebles de madera (5 millones), café (5 millones), cueros y pieles de bovino “tipo crust” (5 millones), nueces del Brasil con cáscara (3 millones) y quinua (3 millones).

Las exportaciones hacia la UE es casi irrelevante para el Departamento de Chuquisaca por no contar con recursos naturales no renovables como los minerales que son estos los que se exportan en gran escala a los países europeos, pero en contra partida se podrá exportar muebles de madera, cueros y pieles de bovino si se implementan políticas que puedan coadyuvar a la exportación de estas materias.

### **3.6 Conclusiones**

Si se realiza una relación entre los productos que forman parte de las categorías de manufacturas basadas en recursos naturales y de baja tecnología, el Departamento de Chuquisaca presenta recursos naturales que se encuentran concentrados en algunos municipios tanto en volumen de producción como en su comercialización. Respecto a las manufacturas basadas en baja tecnología, la situación aún es más preocupante, los municipios tienen un bajo nivel de producción con destino a la comercialización, ya que su propósito es más para uso familiar.

Según los sectores productivos identificados, el más potencial es el de hidrocarburos, pero el cual se encuentra manejado por el gobierno nacional, por lo que no se puede proponer la aplicación de políticas locales, sin embargo, el poder contar con campos hidrocarburíferos y el descubrimiento reciente del megacampo de Hacaya X-1 puede repercutir en atraer y mejorar otros factores que afectan al bajo desarrollo del Departamento, un ejemplo claro es poder invertir en infraestructura caminera, beneficiando a los demás sectores.

Si bien la producción pecuaria puede ser considerada como un pilar de la economía Bolivia, para Chuquisaca no es de la misma manera, su producción pecuaria se limita al ganado Ovino, Bovino y Caprino, que generalmente son utilizados para el trabajo en la tierra y para su autoconsumo, del cual se puede aprovechar el cuero del ganado para la comercialización.

Los principales municipios productores son San Lucas y Machareti, el mayor municipio que comercializa ya sea en pie o por medio de la transformación en derivados es Monteagudo.

La agricultura del Departamento, de manera general es tradicional, concentrándose su producción en el maíz, trigo, papa, maní, ajo y ají, la mayor parte de estos productos a excepción del maní y el ajo, son en su mayoría utilizados como semilla y para la propia alimentación de las familias del lugar. El maní y el ajo puede ser considerado como producto sobre el cual se puede concentrar la inversión, si bien tienen mercado, este se puede intensificar.

De forma general los municipios de Monteagudo y Hucareta son los mayores comercializadores casi en el 80% de su producción destinan a la venta, a pesar que su mayor mercado es la ciudad de Sucre.

El municipio de Camargo, es el mayor productor y comercializador de fruta, principalmente de uva y durazno, que es llevada a mercados fuera del Departamento, como Santa Cruz, La Paz, Potosí, y las cuales son transformadas en bebidas y mermeladas.

Ante esta situación es importante considerar, el poder identificar otros productos, un caso ejemplar es el amaranto que no ha sido identificada en el estudio, pero se considera que tiene mercados externos por su calidad a efecto de contar con una tierra adecuada.

Respecto al sector forestal, este se encuentra muy poco explotado y aprovechado, el mayor uso que se le da a las especies maderables son para instrumentos de trabajo y utensilios como cucharas, platos, etc. El mayor municipio que comercializa con madera es Monteagudo, su transformación en muebles es llevado a mercados nacionales, pero en un poco porcentaje.

En el sector artesanal, en su mayoría es muy baja y peor aún para su comercialización, no sobrepasando porcentajes de los 30% a excepción de la tejelería que comercializa casi en un 60%, de la misma manera su producción es para su propio uso, su producción es de forma rústica, pero se cuenta con mano de obra de alta calidad.

En cuanto al sector de los minerales, no se puede considerar como un potencial, por contar con pocos municipios en los que existe minerales y en poca cantidad.

Después de este resumen, se puede concluir que las potencialidades del departamento para atraer inversionistas se encuentran limitada a unos cuantos municipios y productos. Se debe considerar que Monteagudo ha demostrado ser el de mayor crecimiento en los diferentes sectores; Camargo es un potencial para las frutas y su transformación.

El maní puede ser considerado como un potencial de la región al igual que el ajo, esta última cuenta con regiones en que la tierra es apropiada para una producción de calidad.

A esto no se debe olvidar que existen factores que limitan su atractivo, el principal es la infraestructura caminera y aeroportuaria con que cuenta el Departamento, el tamaño de mercado es considerado como relativamente pequeño, existiendo mercados más atractivos como Santa Cruz y La Paz contrario a esto su ubicación es considerada favorable, sirve como un nexo entre los Departamentos.

**Tabla 3.16.** Mercado ponteciales

<b>Producto</b>	<b>Municipios productores</b>	<b>Mercados externos</b>	<b>Motivos de identificación</b>
Madera	Monteagudo Huacareta Macharety	Chile Argentina	Se cuenta con la especie quina colarada.
Cuero	Icla Marareti Zudañes	Chile	Se cuenta con una mayor especie de bovino.
Maní	Icla Huacareta Tomina Machareti Huacaya El villar Padilla Alcalá Monteagudo Villa serrano	Perú Paraguay Colombia España Estados unidos Chile Argentina Italia Arabia saudita* Japón*	Es el mayor departamento productor.  Variedad de especies.
Amaranto	Tomina Sopachuy Padilla	Estados unidos Canadá Países bajos Malasia	
Ajo	Incahuasi Culpina	Brasil Unión europea Estados unidos Canadá	Es de alta calidad (aroma y sabor)
Maíz	Todos los municipios	Unión europea	Se cuenta con el clima y el suelo apropiado.

\* Posibles mercados potenciales

### 3.7 Agradecimientos

Los investigadores agradecen a la Dirección de Investigación Ciencia y Tecnología (DICYT) y a la Facultad de Ciencias Económicas Empresariales de la Universidad San Francisco Xavier de Chuquisaca por el apoyo brindado en el desarrollo del presente trabajo.

### 3.8 Referencias

Andersen, L. y M. Wiebelt, (2003) “La mala calidad de la educación en Bolivia y sus consecuencias para el desarrollo”, La Paz-Bolivia, Instituto de Investigaciones Socio-Económicas, Universidad Católica Boliviana, Proyecto PIEB.

Bustillos A. y Pereira, E (2006) “Clima Empresarial en Sucre” Sucre-Bolivia, Universidad San Francisco Xavier/Facultad de Economía/Instituto de Investigación Económicas y Empresariales.

CEPAL, (2007) “Panorama de Inserción Internacional de America Latina y el Caribe – Tendencia 2007”

CEPAL, (2008) “Sistema Interactivo de Datos de Comercio Internacional” [En línea]. Disponible en: <http://www.cepal.org/cgi-bin/>. [Accesado el día 15 de febrero de 2008].

Desarrollo Humano en Bolivia, (1997). “El país que tenemos: recursos naturales, medio ambiente y sustentabilidad” [En línea]. Bolivia, disponible en: <http://idh.pnud.bo/webportal/>. [Accesado el día 7 de marzo de 2008].

Dunning, J. H., (1988). “El paradigma ecléctico de la producción internacional: Una reformulación y algunos posibles prórrogas” *Journal of Intl. Bussines Studies* 19.

Gardilicic C. M., (2005) “Estudio y evaluación de Proyectos”

Jiménez, D. J.L, (2005) “Desarrollo Económico Local de Chuquisaca” Jornadas de diálogo.

Instituto de Estudios Económicos y Sociales, (2007) Reporte Macroeconómico “Valor Agregado en la Industria” [En línea], disponible en: <http://www.iese.umss.edu.bo/> [Acceso el día 3 de marzo de 2008]

Instituto Nacional de Estadística, (2005) “Estadísticas del Departamento de Chuquisaca”.  
Instituto Nacional de Estadística, (2008), [En línea]. Bolivia, disponible en: [www.ine.gov.bo](http://www.ine.gov.bo) [Acceso el día 8 de marzo de 2008]

Jeffrey D.; Sachs; Larrain B. F., (1993) “Macroeconomía en la economía global” 1993, pp 118  
La Razón, (2007) “El PIB per cápita de Bolivia es el más bajo de la región”. 18 de diciembre de 2007, Edición Digital.

Lall, S.; Albaladejo, M. y M. Moreira, (2004) “La competitividad industrial de América Latina y el desafío de la globalización”, Banco Interamericano de Desarrollo.

Plan de Desarrollo Municipal de la Prefectura de Chuquisaca, (1994, 2004)

Peumans, (1967: 21). “Valoración de Proyectos de Inversión” 1967 pp 21.

Porter, M., (1999) “Fenómenos locacionales de la competitividad y la productividad, y de su influencia en el desarrollo económico”

Prefectura del Departamento de Chuquisaca, (1994, 2004) “Plan de Desarrollo Municipal de Chuquisaca”

Rojas F. y O. Nina, (2001) “Proyecto Andino de Competitividad: Atractivo de Bolivia a los Inversionistas Extranjeros”, La Paz-Bolivia, Instituto de Investigaciones Socio-Económicas, Universidad Católica Boliviana.

Sucre, M. A, (1998) “Consideraciones teóricas y empíricas sobre determinantes locacionales de la inversión directa” 1998 pp 25 - 27, 32 - 33.

Sucre, M. A., (2005) “Consideraciones Teóricas y Empíricas sobre Determinantes Locacionales de la Inversión Extranjera Directa”, Instituto de Estudios Sociales Económicos: Búsqueda N° 20

Tabera, G., (2007) “Econoticias Bolivia:” [En línea]. Bolivia, disponible en: <http://www.econoticiasbolivia.com/documentos/notadeldia>. [Acceso en día 10 de marzo de 2008].

Tarragó S., (1986). “Fundamentos de la Economía de la Empresa” 1986 pp 308  
Viceministerio de Inversión y Privatización, (2001).

Wikipedia, (2008) “La enciclopedia libre” [En línea]. disponible en:  
<http://es.wikipedia.org/wiki/Manufactura>[Acceso el día 4 de marzo de 2008]